



## QISHLOQ XO'JALIGI ELEKTRON KARTALAR TIZIMINI ISHLAB CHIQISH TARTIBINI TAKOMILLASHTIRISH

**Izatov Elmir Najmidinovich**

*TIQXMMI MTU Buxoro tabiiy resurslarni boshqarish instituti Yer resurslaridan foydalanish va davlat kadastrlari assistenti*

**Shovqiyev Ahad Mamadaliyevich**

*"O'zdavyerloyiha"DILI "Navvilyerloyiha" bo'linmasi direktori, "O'zdavyerloyiha"DILI mustaqil izlanuvchisi*

**Boboqulov Baxtiyor Kamol o'g'li**

*"O'zdavyerloyiha"DILI "Navvilyerloyiha" bo'linmasi yetakchi muhandisi, "O'zdavyerloyiha"DILI mustaqil izlanuvchisi*

**Annotatsiya:** Qishloq xo'jaligining tarmoqlari, tabiiy va ijtimoiy-iqtisodiy sharoitlari, ishlab chiqarish hamda kartalarning masshtabi, maqsadi, hududiy qamrovi, tasvirlash uslubiga ko'ra ajratilib, bir tizimga joylashtirilgan. Ushbu sinflashtirish qishloq xo'jaligining deyarli barcha tarmoqlarini qamrab olgan holda, mavzuli kartalar bilan ta'minlashga yordam beradi. Bundan tashqari, qishloq xo'jaligining barcha sohalar bilan aloqalarini bog'lash, baholash imkoniyati yaratiladi. Qishloq xo'jaligi tarmoq kartalarini sinflashtirish, uning tabiiy va ijtimoiy-iqtisodiy sharoitlarini tahlil qilish, umumiy jihozlanish elementlarini o'rnatish kabi masalalarni hal qilish mumkin.

**Kalit so'zlar:** Qishloq xo'jaligi, mavzuli kartalar, raqamli kartalar, yerdan foydalanish chizmalari, masofadan zondlash, dala ma'lumotlari, o'lchash natijalari; gidrometeorologik kuzatish, geoaxbarot tizimlari.

Qishloq xo'jaligi kartalarining mazmuni, maqsadi va ijtimoiy-iqtisodiy kartografiya tizimidagi o'rnini aniqlash uchun, qishloq xo'jaligi kartasiga berilgan ta'riflarni tahlili talab etiladi.

Qishloq xo'jaligini kartografik jihatdan o'rganish hamda ularni tasniflashga qaratilgan ilmiy ishlar dastlab, rossiyalik olimlar M.I.Nikishov va A.F.Chijmakovalar tomonidan bajarilib, qishloq xo'jaligi ishlab chiqarishi elementlarini tasvirlovchi kartalar sifatida qaralgan. Keyinchalik ushbu mazmun to'ldirilib, qishloq xo'jaligi ishlab chiqarishining geografik joylashuvi, uning tabiiy sharoitlari, rivojlanish darajasi hamda tarmoqlarining sifat jihatdan farqlanishini ta'kidlab, qishloq xo'jaligi kartasiga ta'rif berilgan. Bundan tashqari Ya.I.Yurovskiy tomonidan quyidagicha ta'rif berilgan "Qishloq xo'jaligi kartasi bu – qishloq xo'jaligi ishlab chiqarishining holati, rivojlanishi, joylashishini hamda iqtisodiy tashkiliy-texnik sharoitlarini yuritishni tasvirlovchi maxsus geografik karta"

Rossiyalik kartograf olim A.M.Berlyantning olib borgan taqdiqotlariga ko'ra, kartalar yirik uch turga ajratiladi: umumgeografik, mavzuli va maxsus kartalar. Mavzuli kartalarga ta'rif bergan holda, ularni tabiiy va ijtimoiy voqea-hodislarni qamrab oluvchi kartalar kategoriyalarga ajratgan. Ijtimoiy voqea-hodisalar kartalarini yirik 2 ta guruhga ajratgan: aholi kartalari va xo'jalik kartalari. Xo'jalik kartalari tarkibida: sanoat, qishloq xo'jaligi



(dehqonchilik va chorvachilik), agrosanoat majmui, o'rmon xo'jaligi, baliq xo'jaligi va boshqa kartalardan tarkib topgan. Qishloq xo'jaligini tasniflash, ularning mavzuli kartalar tizimida joylashgan o'rni, boshqa mavzuli kartalar bilan o'zaro bog'likligini ta'minlaydi Umumiy kartalardan farqli o'laroq, qishloq xo'jaligi kartalarini sinflashtirishning asosiy omili, bunday kartalarni yaratish hamda jihozlash uslublarini ishlab chiqishga, ulardagi voqea va hodisalarni, mazmunni kartografik jihatdan tasvirlash prinsiplarini ishlab chiqishga yordam beradi.

Qishloq xo'jaligi kartalarini sinflashtirish bo'yicha Ye.A.Proxorova, A.P.Zolovskiy, I.Yu.Levskiy, Ye.M.Kroxmal, A.A.Reminskiylarning ilmiy-tadqiqot ishlari tahlil qilindi

Dissertatsiya ishining berilgan kartalarning tasniflanishi qishloq xo'jaligining 4 ta yirik tarmoq kartalarini qamrab olib, o'z navbatida har bir tarmoq alohida mavzuli kartalarga ajratilgan. "Qishloq xo'jaligi tarmoqlari kartalari" o'z navbatida, dehqonchilik va chorvachilik kartalariga ajratilgan. Ushbu kartalarning tasniflanishi o'sha davrdagi qishloq xo'jaligi barcha tarmoqlarini qamrab olgan

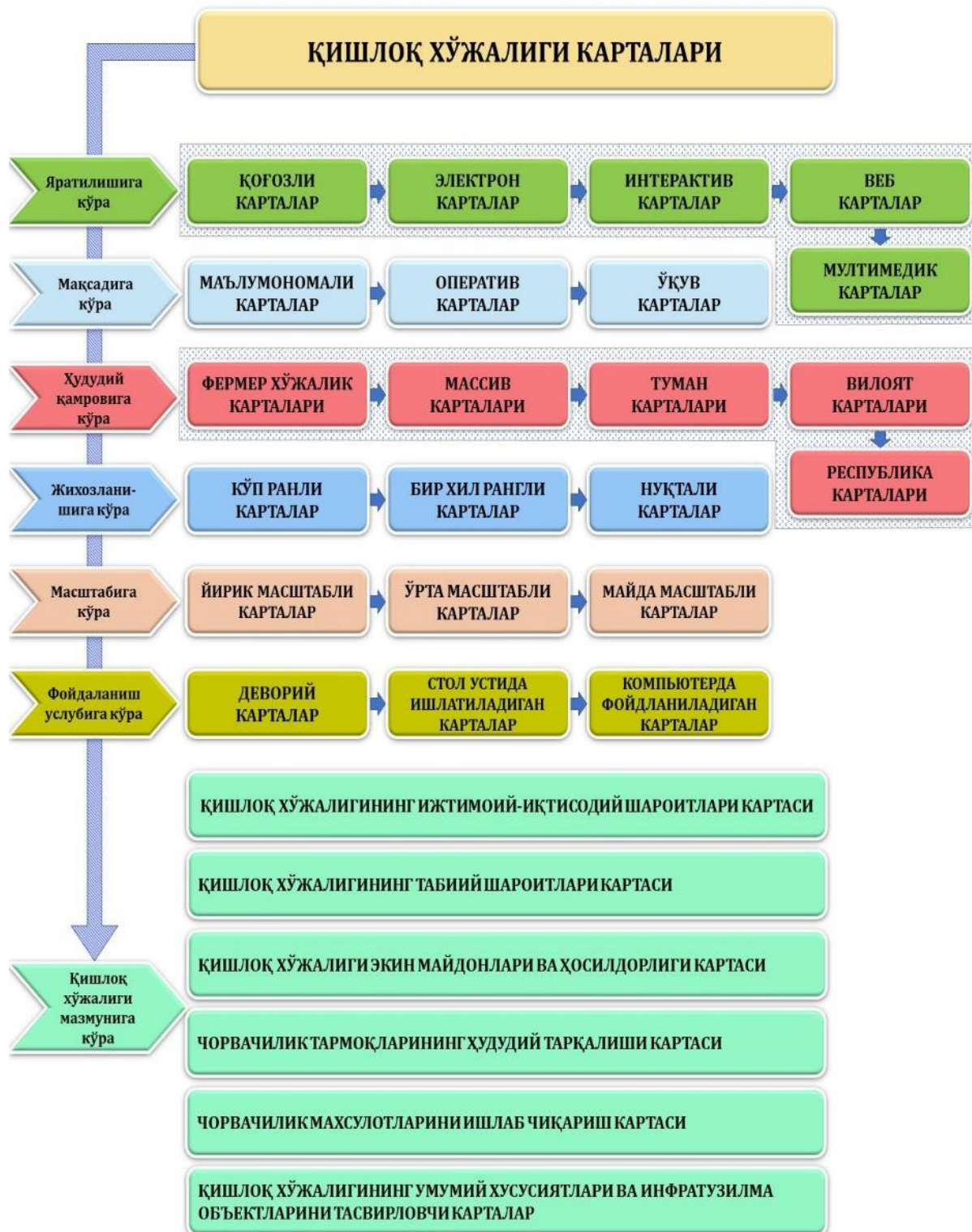
A.P.Zolovskiyning taklifi bo'yicha esa, qishloq xo'jaligi kartalari uchta yirik tarmoqqa ajratilgan holda, qishloq xo'jaligi kartalar tizimi ishlab chiqilgan Chorvachilik va dehqonchiik kartalari "Qishloq xo'jaligi ishlab chiqarish kartalari" tarmog'iga tegishli bo'lib, ushbu kartalar tarmoqdagi barcha mazmun elementlarini o'zida mujassamlagan. Qishloq xo'jaligining umumiy rivojlanish xususiyatlarini yoritib beruvchi kartalar faqatgina "Qishloq xo'jaligi yalpi maxsuloti" kartasi bilan chegaralangan. Tadqiqotchi tomonidan qishloq xo'aligining iqtisodiy ko'rsatkichlarini tasvirlovchi mavzuli kartalarni tuzishga katta e'tibor qaratilgan

Qishloq xo'jaligining rivojlanishi va mavzuli kartalarini tuzish bo'yicha to'plangan tajribalar asosida I.Yu.Liveskiy tomonidan qishloq xo'jaligining deyarli barcha tarmoqlarini qamrab oluvchi kartalar tizimi ishlab chiqilgan Bunda asosiy 2 ta yirik va 5 ta qo'shimcha tarmoq kartalari ajratilib, 28 ta mavzuli kartalar tizimi taklif qilingan Ushbu kartalar tizimi qishloq xo'jaligining ijtimoiy-iqtisodiy, tabiiy sharoitlar, umumiy xususiyatlarini hamda chorvachilik tarmog'ini yoritib beruvchi kartalar bilan qamrab olingan

Ye.M.Kraxmal, I.Yu.Levskiy, A.A.Reminskiylar tomonidan qishloq xo'jaligi plan, kartalari va atlaslari bo'yicha ilmiy va amaliy izlanishlar olib borilgan hamda qishloq xo'jaligi karta va atlaslariga ta'riflar berilgan Shuningdek, ular tomonidan qishloq xo'jaligi kartalarini sinflashtirishni asosan 6 ta yiriq tarmoqlarga ajratib, mavzuli kartalar tizimi taklif qilingan . Bulardan tashqari tadqiqotchilar tomonidan qishloq xo'jaligi plan va kartalarini tuzishning geodezik asoslari va qo'llaniladigan geodezik asbob-uskunalar to'g'risida amaliy izlanishlar olib borilgan.

Taniqli olim A.P.Vervekyo qishloq xo'jaligining karta, atlaslarini loyihalash va tuzish hamda ulardan foydalanish, qishloq xo'jaligi kartalaridan mutaxassislarning foydalanishi, qishloq xo'jaligi kartalarining tasniflanishi va kartalarni tuzishning uslubiy masalalari bo'yicha tadqiqotlar olib borgan. Olim tomonidan qishloq xo'jaligi kartografiyasida qabul qilinishi zarur bo'lgan asosiy qishloq xo'jaligi kartalarining guruhlari taklif qilingan .Qishloq xo'jaligi kartalarini sinflashtirish bo'yicha A.P.Vervekyo va I.Yu.Levskiy tomonidan berilgan takliflar boshqalarga nisbatan o'zining oddiyligi, tushunarli, qishloq

xo'jaligining barcha tarmoqlarini qamrab olishi hamda hududlardagi tabiiy, iqlim va ijtimoiy-iqtisodiy, mehnat, suv resurslarining qishloq xo'jaligidagi ahamiyati haqida tasavvur qilishga yordam beradi.



1-rasm. Qishloq xo'jaligi kartalarining tasniflanishi.

Xorijiy, respublikamiz olimlari tomonidan qishloq xo'jaligini kartalashtirish va sinflashtirish bo'yicha tadqiqotlarni tahlili, hududdagi tabiiy, iqlim sharoitlari, mavjud qishloq xo'jaligi tarmoqlari, qishloq xo'jaligi infratuzilmasi ob'ektlari hamda muallif tomonidan olib borilgan statistik va dala tadqiqot izlanishlari natijasi bo'yicha qishloq



xo'jaligi kartalarining tasniflanishini taklif qilingan Ushbu tasniflanish yuqorida qayd qilingan olimlarning qishloq xo'jaligini kartografik tadqiq qilish bo'yicha olib borgan izlanishlari natijalaridan foydalangan holda ishlab chiqilib, muallif tomonidan qishloq xo'jaligining mavzuli kartalari va kartalarni tuzishga ko'ra ularni turlarga ajratilib, takliflar berilgan

Yuqorida keltirilgan qishloq xo'jaligi kartalarining tasniflanishi natijasida, qishloq xo'jaligining juda ko'p tarmoqlarini qamrab olishiga erishildi. Shu bois qishloq xo'jaligi va uning tarmoqlarini bir-biriga bog'liqligini ta'minlash uchun qishloq xo'jaligining tabiiy, ijtimoiy-iqtisodiy omillari, infratuzilma ob'ektlarini va ekin turlarining joylashishi hamda ishlab chiqarish yo'nalishlarini qamrab oluvchi mavzuli (sintetik, analitik va kompleks) kartalar tizimidan tashkil etishi kerak.

Qishloq xo'jaligi kartalarining tasniflanishi asosan 7 ta bo'linga: yaratilishiga ko'ra, maqsadiga ko'ra, hududiy qamroviga ko'ra, jihozlanishiga ko'ra, masshtabiga ko'ra, foydalanish uslubiga ko'ra va mazmuniga ko'ra bo'linib, har bir bo'lim aloxida-aloxida kartalarga ajratilib, tasniflangan.

#### FOYDALANILGAN ADABIYOTLAR RO'YXATI:

1. Adizovna, E. D., & Majiddinovich, U. U. (2023). GERMANIYA KADASTR TIZIMINING O'ZIGA XOS XUSUSIYATLARI. O'ZBEKISTONDA FANLARARO INNOVATSIYALAR VA ILMIY TADQIQOTLAR JURNALI, 2(16), 358-362.
2. Егамова, Д. А., Бобожонов, С. У., & Мухаматов, К. М. (2014). ПОВЫШЕНИЕ РАЦИОНАЛЬНОГО И ЭФФЕКТИВНОГО ИСПОЛЬЗОВАНИЯ ЗЕМЕЛЬНЫХ РЕСУРСОВ. The Way of Science, 57.
3. Adizovna, E. D., & Majiddinovich, U. U. (2023). O'ZBEKISTONDA MULKNI HIMOYA QILISH HAMDA XUSUSIY MULKCHILIK SHAKLLARINI YANADA TAKOMILLASHTISH. JOURNAL OF INNOVATIONS IN SCIENTIFIC AND EDUCATIONAL RESEARCH, 2(15), 83-89.
4. Эгамова, Дильчехра, and Н. К. Ахадова. "МЕТОДИКА И ТЕХНОЛОГИЯ ПРОЕКТИРОВАНИЯ ЗЕМЕЛЬНОЙ СТРУКТУРЫ." Центральноазиатский журнал образования и инноваций 2.3 (2023): 53-57.
5. Adizovna, E. D. (2023). SYSTEM OF LAND STRUCTURE DESIGN IN UZBEKISTAN AND ITS MAIN CONTENT. Finland International Scientific Journal of Education, Social Science & Humanities, 11(3), 155-161.
6. Egamova, D., & Ahadova, N. (2023). O'ZBEKISTONDA YER TUZISHNI LOYIHALASH TIZIMI VA UNING ASOSIY MAZMUNI. Центральноазиатский журнал образования и инноваций, 2(3), 47-52.
7. Xasanov, F., Egamova, D., & Asatov, J. (2023). EKOLOGIK BERQARORLIK SHAROITIDA QISHLOQ XO'JALIGI YERLARINI LOYIHALASHNING SAMARADORLIGINI TAKOMILLASHTIRISH CHORATADBIRLARI. Центральноазиатский журнал образования и инноваций, 2(3), 138-143.





8. Egamova, D., Nurullayev, S., & Ahadova, N. (2023). XUSUSIY MULK SIFATIDA YERDAN FOYDALANISH MEXANIZMI SHAKLLANISHING O'ZIGA XOS XUSUSIYATLARI. Бюллетень педагогов нового Узбекистана, 1(3), 18-23.
9. Adizovna, E. D., & Nematovich, S. J. (2022). ADVANTAGES OF USING INNOVATIVE TECHNOLOGIES IN GROUND MONITORING. Finland International Scientific Journal of Education, Social Science & Humanities, 10(11), 1-4
10. Adizovna, E. D. (2023). YER RESURSLARIDAN FOYDALANISHNI BOSHQARISH MASALALARI. O'ZBEKISTONDA FANLARARO INNOVATSIYALAR VA ILMIY TADQIQOTLAR JURNALI, 2(16), 173-178.
11. Adizovna, E. D. (2023). DISTINCTIVE FEATURES OF THE GERMAN CADASTRAL SYSTEM. MODELS AND METHODS FOR INCREASING THE EFFICIENCY OF INNOVATIVE RESEARCH, 2(20), 178-182.
12. Эгамова, Д. (2023). Социально-экономическое значение приватизации земельных участков. Основные направления стратегии земельной реформы: проблемы и решения, 1(1), 101-108.